



# Projektdirektiv

## Baspersonalens kompetens i Fyrbodals

### – Kunskap gör skillnad

Direktivet godkännes

Projektbeställare:

Håkan Sundberg  
Ordförande  
Vårdsamverkan Fyrbodals ledningsgrupp

Sten Axelsson  
Sjukhusdirektör NU sjukvården – Juridisk projektägare  
Ledamot  
Vårdsamverkan Fyrbodals ledningsgrupp

Ort/datum Vänersborg 2010-02-12

Projektledare:

.....

Ort/datum



<b>0.1</b>	<b>VERSIONSHISTORIK</b>	<b>3</b>
<b>1.</b>	<b>INLEDNING</b>	<b>3</b>
1.1	Bakgrund	3
	Vårdsamverkan Fyrbodol	4
1.2	Syfte	5
<b>2.</b>	<b>MÅLBESKRIVNING</b>	<b>6</b>
2.1	Effektmål	6
2.2	Arbetsmål	7
	Planerande aktiviteter under projektiden:	7
2.3	Förutsättningar	11
<b>3.</b>	<b>TILLDELADE RAMAR</b>	<b>11</b>
3.1	Tid	11
3.2	Personresurser	11
3.3	Övriga resurser	12
3.4	Kostnader och finansiering	12
3.6	Prioritering	14
<b>4.</b>	<b>BESKRIVNING</b>	<b>14</b>
<b>5.</b>	<b>ORGANISATION</b>	<b>14</b>
<b>6.</b>	<b>RUTINER</b>	<b>15</b>
6.1	Rapportering	15
6.2	Avvikelsehantering	15
6.3	Kommunikation	15
6.4	Kvalitetshantering	15
<b>7.</b>	<b>INTRESSETER</b>	<b>15</b>



## 0.1 Versionshistorik

Datum	Version	Utfärdare	Förändringsorsak	Kommentar

## 1. Inledning

### 1.1 Bakgrund

Mot bakgrund av utredningen Nationell psykiatrisamordning (SOU 2006:100) beslutade regeringen i november 2007 om en femårig kompetenssatsning för att höja baspersonalens kompetens.

Socialstyrelsen har regeringens uppdrag att handlägga satsningen, vars syfte är att dels etablera en gemensam kunskapsbas för landsting och kommuner samt även vidareutbilda sin personal inom de tre strategiska behovsområdena: Vård och behandling, boende och vardagsstöd samt sysselsättning och rehabilitering till arbete.

Utbildningsinsatser för att skapa gemensam kunskapsgrund bör lämpligen omfatta även andra personalkategorier än baspersonal.

Därutöver får medel användas till att kartlägga behov av kompetensutveckling på olika områden samt att vidta insatser i syfte att långsiktigt planera kompetensutvecklingen.

Kompetenssatsningen ska utformas så att den bidrar till att individerna får sina behov tillgodosedda ur ett helhetsperspektiv.

Målen för den Nationella satsningen är att:

- Satsningen bedrivs enligt uppsatta krav
- Bidra till att samverka mellan landstinget och kommunerna fungerar i länen. Rutiner och former för samarbete är väl kända hos baspersonalen och tillämpas i praktiken
- Baspersonal som genomgått utbildningar på de tre strategiska områdena upplever att de fortlöpande använder kunskaperna i sitt arbete
- Ledningen i landsting och kommuner kan beskriva hur satsningen bidragit till att tillgodose patienters och brukares behov på de tre strategiska områdena.

Med begreppet baspersonal avses i satsningen t.ex. skötare, vårdare, undersköterskor, boendestödare, rehabiliterare och behandlingsassistenter.

Styrande dokument för projektet är Ambition och ansvar (SOU 2006:100) samt Socialstyrelserapport Baspersonalens kompetens (2007) och dokument för utlysning av medel.

Den ansökan om medel som Vårdsamverkan Fyrbodol lämnade till Socialstyrelsen 2008 avsågs varför denna beviljning är år ett för Fyrbodol men år två nationellt. Utlisningens villkor har förändrats något mellan år ett och år två.



### Vårdsamverkan Fyrbodal

Ett aktivt psykiatrisamverkansarbete har bedrivits i Fyrbodal och Lilla Edet sedan år 2002 genom samverkansarenan Vårdsamverkan FyrBoDal.

Ingående parter är de 14 kommunerna i Fyrbodal samt Lilla Edet, NU sjukvården, Primärvården i Fyrbodal samt hälso- och sjukvårdsnämnderna. Det finns även nätverk till privata vårdgivare inom öppenvårdspsykiatri. Per idag finns en partsammansatt beredningsgrupp för vuxenpsykiatri, inkl. missbruksfrågor.

Bakgrund för samverkansarbetet var de behov som belysts i olika utvärderingar av Psykiatrireformen 1995 samt politiskt uppdrag från samrådsorganet 2001 att förtydliga ansvarsgränser och förbättra samverkan avseende vuxenpsykiatri.

Samverkansarbetet har sedan fortsatt via Nationella psykiatrisamordningens satsning 2005-2006 genom två Fyrbodalövergripande och 14 lokala projekt. Vid den gemensamma kompetenssatsningen på bemötandefrågor deltog ca. 400 personer från ffa. kommunerna med även tandvård och psykiatri. Teman var bemötande av psykiska funktionshinder, utagerande beteende, funktionshinder hos personer från utomnordisk kultur samt barnperspektivet, barn till psykiskt sjuka föräldrar.

Via satsningen finns idag vårdprogram för komplexa vårdbehov vid missbruk och samtidig psykisk störning. Vårdprogrammet ligger väl i linje med Nationella riktlinjer för missbruk och fortsatt implementering sker via VG RIS (Riktlinjer I Samverkan) samt SKL uppdrag (Kunskap till praktik). För detta används i stort samma samstukturer som övrigt samverkansarbete.

De lokala projekten fokuserade i huvudsak på samverkan och fortbildning men några även på boendestöd och sysselsättning. Projekten gav möjlighet till lokalt utvecklingsarbete och en stor del av projekten lever kvar i olika former. Brukarmedverkan sker där det finns etablerade nätverk med brukarorganisationerna. Inom psykiatrikliniken verksamhet finns även "brukarråd" inom psykosområdet. Brukare eller företrädare deltar även i olika utbildningsforum bl.a. vid Högskolan Väst.

En verksamhetsövergripande rapport för fortsatt arbete med ökat brukarinflytande i vård och omsorg har tagits fram och förankrats hos ingående parter i Vårdsamverkan FyrBoDal.

I maj 2007 arrangerades en gemensam slutkonferens för "Miltonsatsningen" där ett 140 tal såväl förtroendevalda, tjänstemän som vård- och behandlingspersonal deltog för att ta Adel av projektresultaten. En två dagars psykiatrikonferens med tema *Psykiatrisamverkan i utveckling*, hösten 2008, samlade ett 120 tal personer med representation som ovan.

Vidare finns samverkansplaner, och ett pågående praktiskt arbete, avseende vuxenpsykiatri i samtliga geografiska kommunområden. Dessa planer är



aktuella för översyn och under hösten 2009 har ett arbete med gemensam struktur och nomenklatur påbörjats. Detta arbete beaktar Regeringens prop. 2008/09:193 och förändrad lagstiftning.

Sammanfattningsvis finns en god samsyn och struktur att arbeta vidare från med bl.a. lokala samverkansgrupper för dialog mellan olika vårdgivare. Det är också i det lokala perspektivet som kunskapsutveckling och värdegrundsarbete måste ske, närmast brukaren. Vidare finns gemensam hemsida för samverkansplaner, vårdprogram etc.

Utvecklingsarbete handlar om att förstå, kunna och vilja och såväl förståelse som vilja finns. Utmaningarna handlar om att utveckla former för kunskaps- och verksamhetsutveckling som är både långsiktiga och kostnadseffektiva utifrån den ekonomiska situationen samt även vilka vägval som vård- och omsorg skall göra gällande utveckling av evidensbaserad praktik.

Samtidigt förändras verksamheternas förutsättningar och behov kontinuerligt varför utvecklingen aldrig kan avstanna. Mycket har förändrats sedan psykiatrireformens genomförande 1995 och brukare med behov av stöd från öppen vård och omsorg har idag många gånger omfattande och komplexa behov.

## 1.2 Syfte

Genom att samla vissa utbildningsinsatser inom ett större område, här Fyrbodol, och praktiskt anpassa genomförandet utifrån verksamheternas förutsättningar kan en långsiktig och uthållig kunskapsutveckling och kvalitetshöjning åstadkommas.

I genomförandet av projektet bör hänsyn tas övriga aktuella satsningar inom psykiatris område som ex. hjälpmedel för målgruppen, SKL satsning på missbrukskunskap för baspersonal m.fl.

Önske- och behovslistan kan göras lång men aktiviteterna skall vara "rimligt-möjligt" att genomföra och leda till faktiska förbättringar för brukaren.

Utvärdering visar att ledtid från "projektstart" och fram till brukaren handlar om ett till två år.

Vår uppfattning är att ett utvecklat organisationsövergripande Case Management system skapar förutsättningar för bättre vård- och omsorg för personer med särskilda behov där flera vårdgivare engageras parallellt. För att Case Management skall fungera behövs såväl fungerande samverkansplaner mellan aktörerna som en garanterad kunskapsbas i de olika organisationerna. Detta utbildningsprojekt syftar till att garantera dessa nödvändiga hörnstenar för en framtida Case Management baserad verksamhet.

## 2. Målbeskrivning

### 2.1 Effektmål

Förutom syfte och mål med varje enskild aktivitet ger den gemensamma kunskapsbasen en grund att bygga vidare på utifrån de olika huvudmännens uppdrag inom psykiatrins verksamhetsområde.

Alla skall inte kunna allt och göra allt utan bli bättre på sitt ansvarsområde.

En gemensam bas ger förståelse och respekt för att huvudmännen har olika förutsättningar och uppdrag. Vid gemensamma utbildningstillfällen så sprids också kunskap och erfarenhet mellan verksamheterna om såväl arbetssätt och metoder som förändringsarbete. Detta underlättar kommunikation mellan verksamheter och professioner och gör det lättare för ett "gemensamt språk" i kontakten med brukaren.

Projektets fokus är just den gemensamma kunskapsbasen samt utveckling av boende och vardagsstöd och innehåller grunder för att utveckla evidensbaserad praktik.

Erfarenheten visar att det tar ett till två år från kursstart innan det kommer den enskilde brukaren till godo varför långsiktigheten är av stor vikt.

I ansökan var projekttiden satt till två år för att alla skall ges möjlighet att delta i denna fas av utvecklingsprocessen innan nästa steg men programmet bör sträcka sig över flera år så att verksamheten har tillgång till valmöjligheter. Många av aktiviteterna kan finnas som stående fortbildning för Fyrbodals ex, Vardag och livsvillkor, Evidensbaserad psykiatri m.fl.

Att både verksamhet, brukarorganisationer, FOUU enheter samt högskola finns med som utbildare i denna satsning är också gynnsamt för fortsatt kunskaps- och metodutveckling, kvalitet samt högskolemässighet i utbildningen. Löpande dialog med akademien ökas för att i största möjliga utsträckning kunna ge högskolepoäng.

I takt med att brukargruppernas behov förändras, ffa. inom kommunal verksamhet, så finns också en diskussion kring begreppet baspersonal och framtida behov, vilket i sig förväntas påverka utbildningsbehov.

#### 2.1.1 Redovisning av nyttan

Denna nationella satsning på kompetensförstärkning genomförs i projektform men skall vara en del i den ordinarie verksamheten varför huvuddelen av uppföljningen även bör ske verksamhetsnära inom ordinarie kvalitetssystem där metoder för uppföljning och utvärdering av verksamhetens planering, genomförande, resultat och utveckling skall finnas.

Brukarundersökningar är en del i detta.

Projektledaren får som en del i uppdraget att bistå med form och innehåll för sådan kvalitetsuppföljning kopplat till satsningen.



Denna metod för uppföljning av satsningen minimerar även ytterligare administrativt arbete samt skapar grund för att följa utvecklingen långsiktigt.

Cirkelledarutbildningen är ny som "metod" och kommer därför att utvärderas separat enligt ansökan.

Därtill har varje enskild fortbildningsinsats eget standardiserat utvärderingsinstrument, strukturen på dessa varierar till såväl form som innehåll. Utfallet av dessa utvärderingar blir också vägledande för framtida kompetenssatsningar.

Samtliga utvärderingar redovisas i lokala psykiatrisamverkansgrupper, tillsammans med årlig inventering av fortbildningsbehov, samt till Vårdsamverkan Fyrbodol arenan.

## 2.2 Arbetsmål

### Planerande aktiviteter under projektiden:

#### *Område Gemensam kunskapsbas*

Evidensbaserad psykiatri i samverkan, Fyrbodol.

Basfortbildning som vänder sig till skötare och motsvarande behandlingspersonal inom psykiatris samt kommunernas socialtjänst/socialpsykiatriska verksamheter.

Kursen är även öppen för samverkanspartner inom primärvård.

Länssjukvårdens psykiatri samt VGRs rättspsykiatri har sedan flera år fortbildningsprogram för personal där även kriminalvårdens sjuksköterskor deltar. Valda delar av dessa omarbetas nu för att göras tillgänglig för en bredare målgrupp.

Fortbildningen ges i schemalagda moduler över två terminer där man kan välja att gå enstaka moduler eller hela programmet, totalt ca. 120 timmar. Då "interna" resurser från verksamheterna är föreläsare kan tillgången på fortbildningsplatser göras flexibelt.

Modulerna fördelas på fyra block:

- Basblock - Övergripande teman. Etik och människosyn, lagstiftning, vårdplanering, processer i personal- och brukargrupper, ångesthantering samt suicidprevention.
- Psykossjukdomar
- Personlighetsstörningar
- Neuropsykiatriska tillstånd.

De olika diagnosgrupperna belyses från sjukdom kopplat till funktionsnedsättning, bemötande och behov ur brukar-/närståendeperspektiv, barnperspektivet, omvårdnad och arbetsterapi samt socialpsykiatriska insatser för "Ett gott liv".

Fortbildningen skall höja kvalitén i vård- och omsorgsarbetet och utveckla yrkesrollen genom kunskapsutveckling samt att skapa förståelse för behovet av helhetssyn och samarbete kring den enskilde individen, såväl mellan olika



yrkesgrupper som olika verksamheter och/eller huvudmän. Fortbildningen relaterar till lokala riktlinjer och förutsättningar.

I både kursledning och undervisning involveras förutom psykiatrikliniken även brukarföreträdare och företrädare för socialpsykiatrisk verksamhet i Fyrbodol.

### Konsten att samtala

Samtalet är ett av de viktigaste verktygen för ett bra bemötande inom psykiatriens verksamhetsområde. Målgruppen är baspersonal som saknas baskunskaper i samtalsmetodik.

Denna grundläggande samtalsutbildning omfattar både teori och praktisk träning och ges som fyra halvdagstillfällen.

Utbildningen köps från Högskolan Väst.

### MI – Motiverande samtal

Omfattning fem dagar, 2x2 dagar samt en uppföljningsdag.

Kursen avser utbildning i samtalsmetoden Motiverande samtal.

Målgrupp är i första hand baspersonal men även annan personal inom vård- och omsorg eller socialtjänst som kommer i kontakt med personer med psykisk funktionsnedsättning ev. kombinerat med missbruk/beroende.

Kursen ges av extern utbildare.

### Introduktion till ICF – International Classification of Functioning.

ICF som verktyg för gemensamt språk för bedömning och kommunikation av hälsa och funktionstillstånd inom psykiatrisk vårdkontakt.

Detta verktyg kan även underlätta för samverkan och delaktighet och utgöra grund för tvärprofessionell journaldokumentation.

Steg ett introduktion, steg II år 2011 fördjupad utbildningsaktivitet efter behovsanalys från verksamheterna.

Halvdagsintroduktion x två tillfällen för baspersonal, arbetsterapeuter, sjukgymnaster, biståndsbedömare m.fl. Kursplansutvecklig för utbildning är initierad. Utbildningen köps från Högskolan Väst.

### Cirkelledarutbildning

Utifrån den uppbyggda samstruktur som finns i Fyrbodol önskar vi utbilda ett antal, initialt sex, cirkelledare som har sin bas i psykiatri och socialtjänst till en "cirkelledarpool".

Syftet är:

- att ge kunskap om studiecirkeln som form för lärande, roller, förberedelse, genomförande och uppföljning.
- att inhämta kunskaper från olika källor, bibliotek, tidskrifter, Internet etc.
- att praktiskt förbereda sig för rollen som cirkelledare.

Utbildningens mål är att lära sig grundläggande koncept för kunskapsförmedling och lärande i praktiken utifrån medarbetarnas frågeställningar som utgångspunkt. Kunskaperna från deltagande i cirkeln skall fungera i vardagsarbetet efter avslutad cirkel.



Cirkelledarna arbetar i par, en från varje huvudman, och skall kunna "beställas" av de lokala psykiatrisamverkansgrupperna för att leda verksamhetsnära kunskapsverkstäder/studiecirklar utifrån behov.

Det finns ett intresse från verksamheterna att på försök utveckla detta arbetssätt för att gå från samverkan till verksamhetsnära samarbete. Om arbetssättet faller väl ut skulle det också vara en kostnadseffektiv metod för långsiktig verksamhetsnära kunskapsutveckling.

Kursen omfattar fyra halvdagar samt en halvdag för uppföljning. Genomförs och utvärderas av FOUU enheten FyrBoDal.

**Att utveckla medarbetarnas kompetens – kunskapsskapande som leder till verksamhetsutveckling.**

Det räcker inte att gå på kurs!

Uppföljningar visar på behovet av struktur för att tillvarata och omsätta ny kunskap i vardagsarbetet närmast brukaren.

Denna kurs, 2x halvdag, en halvdag om verksamhetsutveckling samt en halvdag uppföljning kopplat till egen verksamhet vänder sig till närmaste chefer för deltagare i olika utbildningsaktiviteter och är en grund för både kort- och långsiktig verksamhetsutveckling.

Programmet har tagits fram och genomförs av FOUU enheten FyrBoDal.

**Mötet med vårdapparaten och socialtjänsten ur ett brukarperspektiv.**  
Hur uppfattar brukaren mötet med olika vård- och omsorgsgivare? Vad är ett gott bemötande?

Vad kan personalen lära av brukarna?

Denna halvdags workshop med tillfälle till diskussion och reflektion för personal leds av företrädare för Verdandis lokalavdelning Fyrstad.

**Implementering av reviderade samverkansplaner.**

Under hösten 2009 inledde Vårdsamverkan FyrBoDal ett arbete med översyn av lokala psykiatrisamverkansplaner. Syftet är att tillskapa en gemensam struktur och nomenklatur för samtliga planer, därtill finns möjlighet till lokala anpassningar utifrån olika förutsättningar.

De lokala samverkansgrupperna bör utifrån varje geografiskt kommunområde (n15) samlas under två x halvdag för genomgång av reviderad plan och planering för fortsatt samverkan och samarbete.

*Område Vård och behandling:*

**Kvalificerat bedömningssamtal i primärvård.**

Primärvårdsnivån utgör ofta första kontakten för personer med psykisk ohälsa och erbjuder bedömning, rådgivning, behandling och rehabilitering. Primärvården skall aktivt medverka till en väl fungerande vårdprocess.



Kvalificerat bedömningsamtal är en viktig del att säkerställa rätt vårdnivå och insats för fortsatt vård och behandling antingen inom primärvårdsnivån, psykiatrisk specialistsjukvård, kommunal vård eller andra aktörer.

Kursen köps av extern utbildare, Göteborgs Psykoterapi institut och omfattar två dagar metodutbildning samt en dag för uppföljning.

### *Område Boende och vardagsstöd:*

Vardag, livsvillkor och delaktighet för människor med funktionsnedsättningar.

Uppdragsutbildning om 7,5 hp som arbetats fram av kommunal socialpsykiatrisk verksamhet tillsammans med Högskolan Väst.

Målgrupp är ffa. personal inom socialpsykiatrisk verksamhet.

Särskilda behörighetskrav: Baspersonal som saknar högskolebehörighet ges möjlighet att delta. Efter genomgången kurs ges i förekommande fall kursintyg i stället för betyg. Sökande skall ha fast anställning inom berörd verksamhet kommun eller region.

Kursens huvudsakliga innehåll:

- historiska och nutida perspektiv på boende, vardag, sociala sammanhang och nätverk för människor med funktionsnedsättningar
- lagstiftning och samhällets stödinsatser
- identitet, delaktighet och social mobilisering
- pedagogiska och delaktighetsfrämjande metoder
- makt, etik och förhållningssätt
- kommunikation

Allt fler yngre söker insatser från kommunal verksamhet. Behovet finns därför att tillägna sig kompetens att utveckla nya synsätt och metoder för motivation, vardagsstöd och sysselsättningsformer som leder till ökad autonomi i vardag och egen försörjning.

Kursen köps från Högskolan Väst.

### Riskbedömning för boendestödjare

Att göra riskbedömning och handlingsplaner för att hantera svåra situationer och utagerande beteende i brukarens hemmiljö har blivit allt mera aktuellt.

Trygg personal ger ett bättre bemötande där de tillsammans med brukaren kan samtala om hur de skall hantera olika situationer.

Utbildning ges som 2x halvdag, en för metodkunskap samt en uppföljning utifrån praktiskt arbete i egen verksamhet.

Utbildare från Trollhättans stad.

### Grundkurs i ESL (Ett Självständigt Liv)-pedagogik

Kursen ger grundläggande kunskap om metoder och förhållningssätt i ESL-pedagogik och om hur detta kan tillämpas i individuellt stöd inom socialtjänstens verksamheter för personer med psykiska funktionshinder. Målsättningen är att stärka brukaren att kunna leva så självständigt som möjligt.

Kursen ges av extern fortbildare och omfattar både teori och praktik under två dagar.



### Påbyggnadskurser i ESL-pedagogik

Arbetsplanering och dokumentation.

Kurs med teori och praktik för att skriva lagstadgade genomförandeplaner inom socialtjänstverksamhet.

Kursen ges av extern fortbildare. Omfattning en dag.

Aktivera mera! Fritid, kultur, grupper och utflykter.

Kurs för att planera och genomföra gruppverksamheter och utflykter som kan stimulera deltagarnas intresse och befrämja engagemang.

Kursen ges av extern fortbildare. Omfattning en dag.

## 2.3 Förutsättningar

Varje verksamhet ansvarar för att välja ut de personer som ges möjlighet att delta i utbildningsaktiviteterna. Verksamheten ansvarar också för eventuella vikarekostnader samt övriga kringkostnader som ex. resor.

Vid flera sökande än antal platser på utbildningsaktiviteterna förbehåller sig projektledare tillsammans med styrgrupp rätten att fördela platser.

Varje verksamhet ansvarar för information till fackliga organisationer.

## 3. Tilldelade ramar

### 3.1 Tid

Projektmedel beviljades november 2009.

Projektets förberedelsefas startade under januari 2010 inom ramen för Vårdsamverkan Fyrbodals beredningsgrupp för vuxenpsykiatri.

Förslag till projektdirektiv ställs till Vårdsamverkan Fyrbodals ledningsgrupp februari 2010.

Bemanning av styrgrupp sker under mars 2010.

Projektledare rekryteras under mars-april 2010.

Referensgrupp skapas under april 2010.

Start för genomförande av utbildningsinsatser planeras till september 2010.

Ansökan om fortsättning av projektet, år två enligt beviljad ansökan, lämnas socialstyrelsen utifrån de tidsramar som anges av dem.

Tidplan för de olika aktiviteterna beskrivs i projektplan.

### 3.2 Personresurser

Projektet har beviljats medel för en heltidstjänst som projektledare. Denne knyts till Vårdsamverkan Fyrbodals Kansli.

Kontaktperson gentemot Socialstyrelsen och attestansvarig är Maria Bruhn, enhetschef/samordnare.



Styrgrupp för projektet är Vårdsamverkan Fyrbodals beredningsgrupp för vuxenpsykiatri vars sammansättning är:  
Lars Helldin, Områdeschef vuxenpsykiatri NU sjukvården (Ordf. 2009-2010)  
Margaretha Thiel, Samordnare Primärvården FyrBoDal  
Mats Möller, planeringsledare Hälso- och sjukvårdskansliet Uddevalla  
Katarina Meuller, socialchef Tanums Kommun  
Lars Alverbratt, Vård- och omsorgschef Trollhättans stad  
Pär Levander, Beredande tjänsteman miljö- och hälsa, Fyrbodals Kommunalförbund (sekreterare)  
Maria Bruhn, Enhetschef/samordnare Vårdsamverkan Fyrbodals Kansli

Till styrgruppen kompletteras beredningsgruppen med följande personer/funktioner:  
Lis Palm, Samordnare FoU Fyrbodals  
Sven Kylén, Ordförande FoU rådet Fyrbodals  
Brukarföreträdare – utses och tillfrågas av beredningsgrupp  
Representant för Carema psykiatri

En referensgrupp med representanter från brukarföreträdare, funktionshinderchefer samt chefer öppen- och slutenvård inom vuxenpsykiatri tillsätts under våren 2010.

### 3.3 Övriga resurser

För utbildningarnas genomförande behövs lokaler, kursmaterial mm. Detta kommer att specificeras för varje utbildningsaktivitet i projektplanen. Interna lokaler används i möjligaste mån då lokalkostnad ej ingår i projektmedlen. Ambitionen är också att i möjligaste mån förlägga utbildningsaktiviteter så geografiskt nära verksamheterna som möjligt för att spara resor och tid. Deltagarnas arbetsställen bör styra detta så långt det är möjligt.

Kringkostnader för projektledare som datautrustning, resor etc. finansieras av projektmedel.

### 3.4 Kostnader och finansiering

Kostnaderna skall följa budget enligt beviljad ansökan. Eventuell förändring av projektets aktiviteter som påverkar budget skall godkännas av Socialstyrelsen.

Kostnader för administration av anmälningar etc. finansieras inom ramen för projektledarens kostnader.

Deltagande i mötesverksamhet kopplat till projektets genomförande bekostas av respektive deltagares verksamhet.

Brukarföreträdare ersätts för mötesverksamhet motsvarande arvode för förtroendevalda.

**Observera att medel har ansökts för två år medan utbetalning endast sker för ett år åt gången.**

**Under förutsättning att Vårdsamverkan Fyrbodals genomför ansökta aktiviteter för år 2010 beviljas även medel för år 2011.**

**Budget och omfattning:**

Aktivitet	Omfattning	Tidplan	Budget 2010	Budget 2011
Evidensbaserad psykiatri	Fyra block a´ 25 platser		400 000 kr inkl. kurskonstruktion och utvärdering	250 000 kr
Samtalsmetodik	Fyra kurser a´ 32 deltagare. 128 platser		118 000 kr	118 000 kr
MI motiverande intervju	20 platser		360 000 kr	360 000 kr
ICF Introduktion	Två tillfällen, 40 platser		20 000 kr	
ICF Metod	40 platser	Start 2011		200 000 kr
Cirkelledarutbildning	6 platser		52 000 kr	52 000 kr
Medarbetarnas kompetens	50 platser		25 000 kr	25 000 kr
Brukarperspektiv	Två workshops, 80 deltagare		15 000 kr	15 000 kr
Lokala Samverkansplaner	240 deltagare vid två tillfällen		16 personer x 15 områden = 240 000 kr	120 000 kr
Bedömningssamtal primärvård	9 kurstillfällen a´ fem deltagare = 45 platser		189 000 kr	42 000 kr
Vardag, livsvillkor	Två kurser a´ 35 platser		310 000 kr	310 000 kr
Riskbedömning boendestöd	Fyra kurstillfällen = 60 platser		60 000 kr	60 000 kr
ESL grund, pedagogik	Två tillfällen = 32 platser		80 000 kr	80 000 kr
ESL påbyggnad a) Dokumentation	Två tillfällen = 32 platser		20 000 kr	20 000 kr
ESL påbyggnad b) Aktivitet	Två tillfällen = 32 platser		20 000 kr	20 000 kr
Samordning, processledning	100 %	2010	700 000 kr inkl. omkostnader	700 000 kr inkl. omkostnader
<b>Summa 2010</b>			<b>2 609 000 kr</b>	
<b>Summa 2011</b>				<b>2 372 000 kr</b>
<b>Total kostnad</b>			<b>4 981 000 kr</b>	

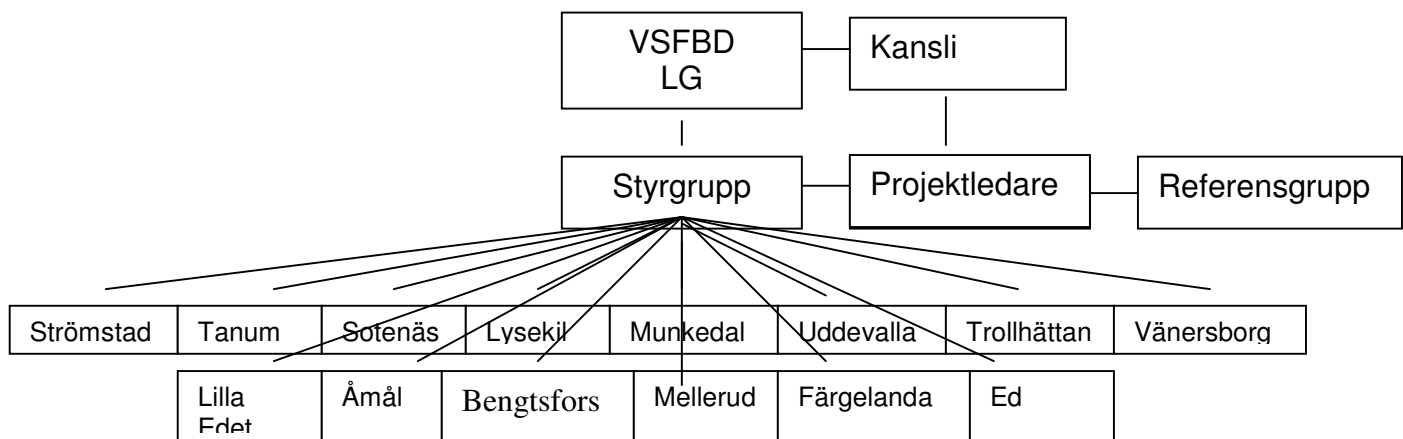
### 3.6 Prioritering

Risikanalyt av projektet genomförs av projektets styrgrupp.

## 4. Beskrivning

Projektbeskrivning arbetas fram av projektledaren. I denna beskrivs genomförande, tidsplan, leveranser, avgränsningar, samarbetsformer med ex. kriminalvård, rapportering, uppföljning och avslut.

## 5. Organisation



För bemanning ansvarar beredningsgruppen via sina respektive kontaktnät som ex. socialchefsträffar.

Kopplingar till andra pågående projekt inventeras via beredningsgruppens mars 2010 och därefter löpande.

Exempel på pågående projekt

- VG projekt Baspersonalens kompetens (förvaltas av Vårdsamverkan Fyrbodals)
- Kunskap till praktik – utbildning för baspersonal i tidig upptäckt, missbruk och beroende.
- Västra Götalands regionen – PIUS projektet.
-



## 6. Rutiner

### 6.1 Rapportering

Rapportering görs av projektledare muntligen och skriftligt till styrgrupp och ledningsgrupp (projektägare) enligt projektplan.

Projektledare ansvarar tillsammans med kontaktperson på kansliet för rapportering till socialstyrelsen

### 6.2 Avvikelsehantering

Avvikelser i projektet rapporteras av projektledare till styrgruppen och ev. ledningsgrupp för hantering.

### 6.3 Kommunikation

Kommunikationsplan upprättas av projektledare.

### 6.4 Kvalitetshantering

Kvalitetsuppföljning sker via utvärdering av enskilda utbildningsaktiviteter.

## 7. Intressenter

Intressentanalys genomförs av projektets styrgrupp.